



# K NEWS

MAGAZÍN ZE SVĚTA VÝSEKOVÝCH FOREM

ROZHOVOR S VÝZNAMNÝM  
ZÁKAZNÍKEM O TOM, **JAK  
DŮLEŽITÉ JE V OBCHODNÍM  
VZTAHU PARTNERSTVÍ**

str. 8-9

**PORADNA  
PRO  
ZÁKAZNÍKY:  
ODSTRAŇOVÁNÍ  
ODPADU**

str. 10

**ZAOSTŘILI JSME  
NA SEPARACE**

**ČTĚTE NAŠE TÉMA NA STRANĚ 4-5**



**Vážení a milí čtenáři,**  
právě máte před sebou 4. vydání našeho firemního časopisu. Jako stěžejní předmět jsme se rozhodli vybrat téma separačních nástrojů. Při tomto výběru nás ovlivnil i současný stav na trhu práce, kdy zaznamenáváme historická minima v počtu nezaměstnaných osob v České republice, ale i v dalších okolních státech Evropské unie. Dokonce jsme zaregistrovali, že

v minulých měsících bylo poprvé více volných pracovních míst než uchazečů o zaměstnání. Při pravidelných návštěvách našich zákazníků víme o dlouhodobém nedostatku kvalifikovaných zaměstnanců. A i z toho důvodu je zřejmé, že spousta společností toto velmi citlivé téma musí řešit různými způsoby automatizace. Jedním z nich je i strojní odstraňování odpadu. Jsem rád, že vám prostřednictvím

našeho magazínu můžeme předat ucelené informace i drobné tipy v této oblasti. Přeji vám příjemné čtení a hodně úspěchů při vaší práci.

**Ing. Vladislav Polášek**  
**Výkonný ředitel**  
**společnosti**  
**Karel Kaňák, s.r.o.**



Sledujte nás na Facebooku Karel Kaňák s.r.o.

## OBSAH

3

### Aktuálně

**Se zákazníky hrajeme fair play aneb s námi víte, na čem jste**

4–5

### Téma

**Výsek se separací – výsek bez zásahu lidí**

6–7

### Rozhovor

**Marie Kotásková: Na práci mě nejvíc baví její rozmanitost**

8–9

### Rozhovor

**Dobrý obchodní vztah je o skutečném partnerství**

10

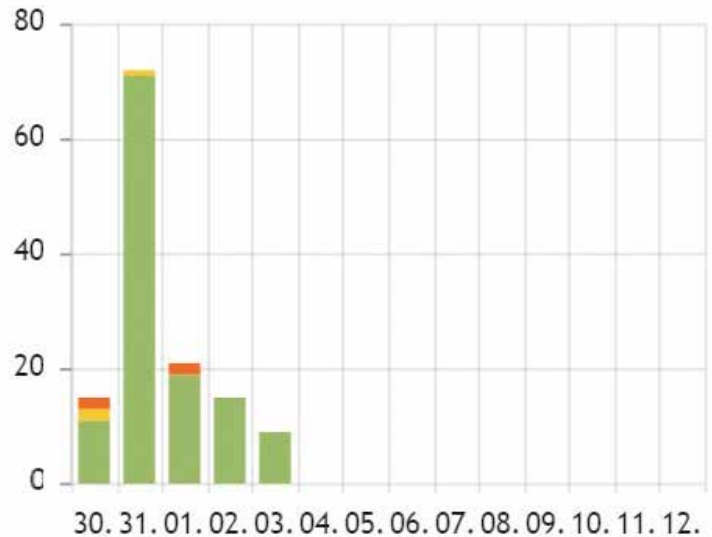
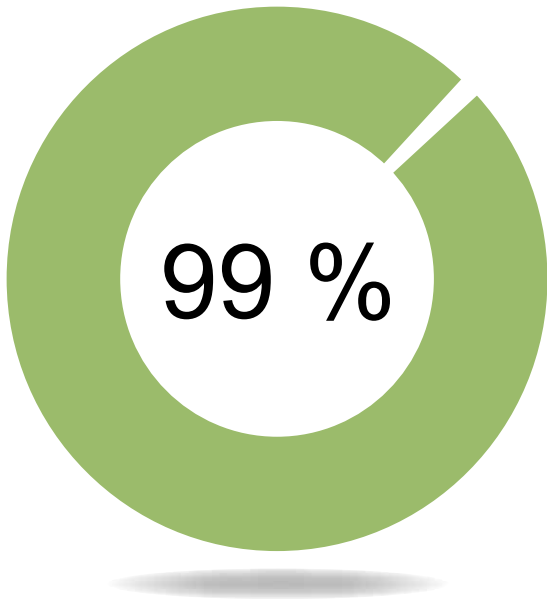
### Poradna pro zákazníky Odstraňování odpadu

11

### Ze života firmy

**Rodinný den u Kaňáků se vydařil**

## Spolehlivost zákaznických objednávek



## Se zákazníky hrajeme fair play aneb s námi víte, na čem jste

Víme, že pro naše zákazníky jsou termíny dodání důležité. Proto jsme nově zavedli systém kapacitního plánování. Díky tomu jsme si v současné době naprosto jistí, že zakázku již při jejím příjmu dodáme zákazníkovi v domluveném čase.

Jsme zakázková výroba, tudíž zakázky chodí nepravidelně, jsou různě složité, prochází různými technologiemi, a proto bylo velmi těžké odhadnout, kolik toho ještě můžeme zvládnout, a za jak dlouhou dobu jsme schopni zakázku dodat. Všeobecným trendem je zkracování dodacích termínů, proto zákazníci nechtějí a nemůžou čekat dlouho, takže i tady jsme pocítovali dlouhodobě tlak a mnohdy neschopnost uspokojit všechny. Zakázky se termínově posouvaly, a to nebylo ideální ani pro jednu stranu, což nás velmi trápilo.

### NENÍ TO JEN NOVÝ SOFTWARE, ALE HLAVNĚ PROCESY

Zaměřili jsme se tedy na výběr firmy, která se problematikou kapacitního plánování zakázek

zabývá. Nakonec jsme se rozhodli pro malou českou firmu inSophy, která nás přesvědčila, že je schopná nás tímto složitým procesem změny fungování firmy provést a tento sofistikovaný a pro chod firmy velmi důležitý software implementovat.

### KLÍČOVÁ JE PRO NÁS DŮVĚRA

Po roce se nám díky novému systému, který jsme zpočátku museli vyladit a zvyknout si na něj, podařilo dostat do stavu, kdy nám práci výrazně zjednodušuje. Pracovníci na obchodním oddělení ani ve výrobě už nepracují pod takovým tlakem, a pokud někde hrozí jakýkoli problém, jsme schopni jej předvídat a s předstihem na něj reagovat. V principu to funguje tak, že v momentě, kdy přijímáme



**inSophy**  
Systémy pro plánování efektivní výroby



zakázku, víme, jestli můžeme termín potvrdit. Pokud však nastane kolize v termínech, tak v první řadě prověřujeme všechny možnosti na naší straně a až v poslední řadě zákazníkovi nabízíme jiný termín. Hrajeme fair play, kdy chceme, aby nám náš zákazník plně věřil, že to, co řekneme, splníme.

# Výsek se separací

Nástroje pro „separování“, separace, jsou kombinace dvou nástrojů spodní a horní separace. Tyto nástroje slouží na rozdělení užitků od sebe, rozdělení spojných můstků. Používají se v připravených strojích za vylupovací sekci. Těmito nástroji můžete nahradit odstranění odpadů, které nejste schopni udělat ve vylupovací sekci. Další výhodou je, že se skládačky nemusí ručně roztrhávat před vložením do lepícího stroje nebo do krabic. A tou nejlepší variantou je, že vyjíždí srovnané krabičky v komíncích, které už nemusí nikdo chytat do ruky, a po zabalení celé palety se může expedovat k zákazníkovi.

**Separace rozdělujeme do tří kategorií:**

## 1. SEPARACE TĚŽKÁ –

používá se při komplikovaných zakázkách (větší počet užitků na archu), u zakázek, které se často opakují a ve velkých sériích. Konstrukce separace je vyrobena celá z oceli. Rošt pro separování může být svařovaný, nebo při komplikovaných tvarech pro dodržení maximální přesnosti přímo řezaný na vodním paprsku z jednoho kusu. Po vyřezání a svaření se separace kompletně obrousí, začistí, aby měly krabičky co nejméně otlaků. Díky tuhosti a správnému rozložení skládaček jde na stroji dosáhnout maximálních rychlostí.

## 2. LEHKÁ SEPARACE S UPÍNACÍM RÁMEM –

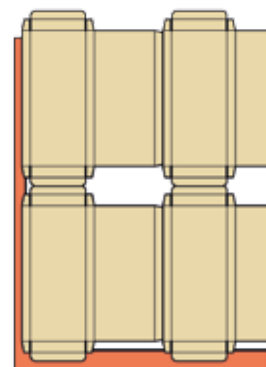
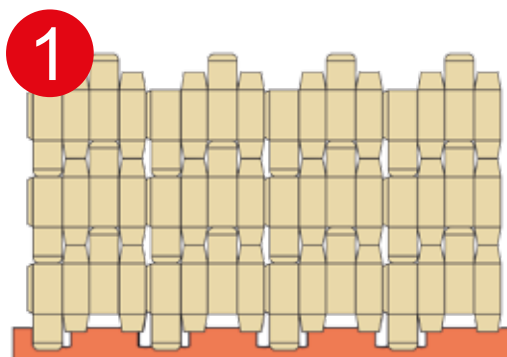
tento typ separace se používá na jednodušší zakázky (menší počet užitků na archu), ale pro častěji se opakující série. Lehká separace se vyrábí z dřevěné překližky, do které se vloží rozlamovací nebo zpevňovací lišty. Takto zkompletovaný nástroj se upne na hliníkový rám. Manipulace s touto separací je jednoduchá a zvládne ji i jeden člověk.

## 3. LEHKÁ SEPARACE –

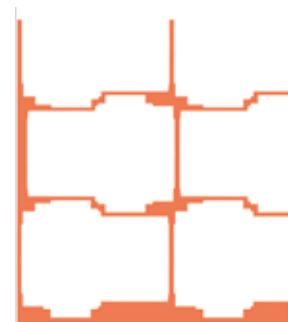
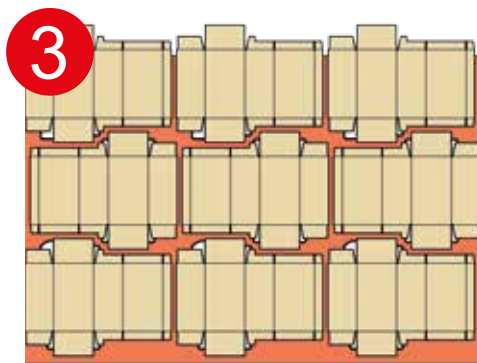
separace se používá na jednoduché zakázky, ale i s malou četností opakování nebo v případě, že se jedná o jednu, dvě zakázky v roce, ale jde o velkou sérii. Nevýhodou je, že zákazník si musí zakoupit univerzální rám. Tento rám se přizpůsobuje dle každé zakázky.

## Příprava konstrukce pro separaci:

Na výrobu separace a její funkce se musí myslet už při skládání skládaček na arch. Je důležité, jak budou skládačky držet mezi sebou. Nebo kde zůstane vnitřní a venkovní odpad, aby arch projel strojem až do separační sekce. A co se stane s odpadem při protlačení skládaček přes separační rám.

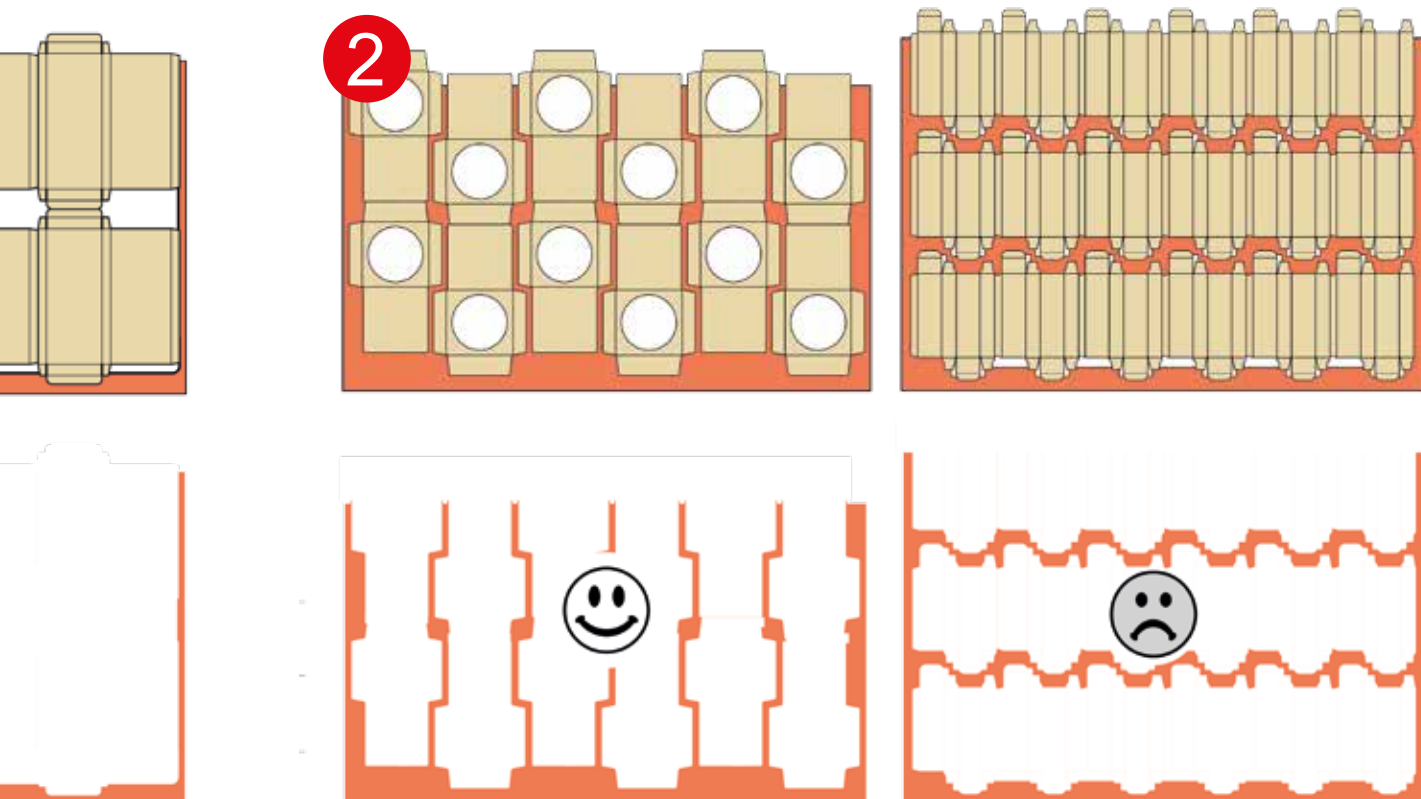


**1. Odstranění kompletního odpadu, zůstává pouze odpad na greifu nebo po stranách.**

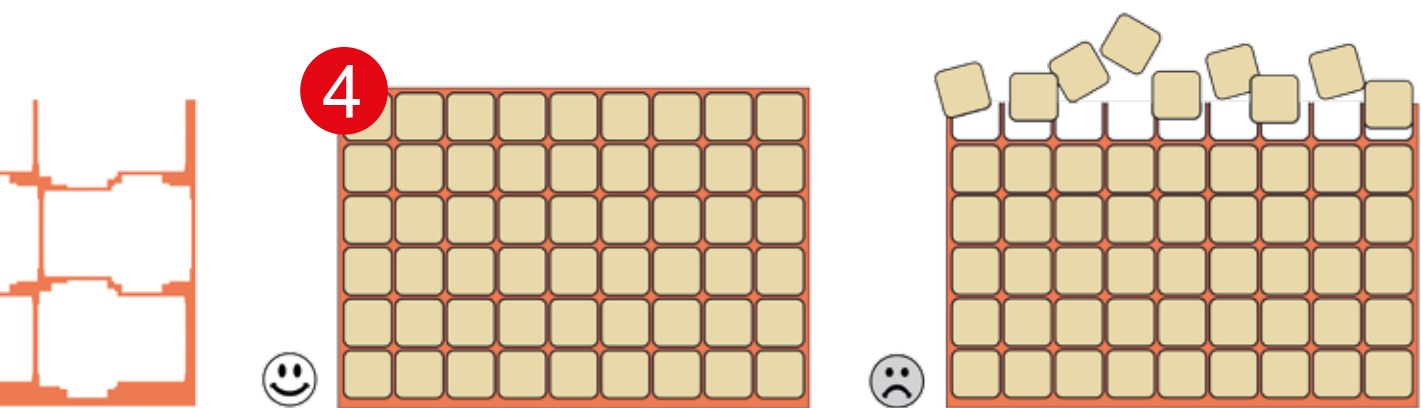


**3. Pokud je zapotřebí nechat odpad kolmo ke směru jízdy stroje, musí se zachovat odpad v obou směrech.**

# = výsek bez zásahu lidí



**2. Částečné odstranění odpadu. Odpad zůstává mezi skládačkami z důvodu přechodu barvy. V tomto případě může odpad zůstat jenom ve směru jízdy archu.**



**4. Jako poslední je separování kartiček, ledvinek... Je zapotřebí nechat celou mříž odpadu.**



# MARIE KOTÁSKOVÁ:

## Na práci mě nejvíc baví její rozmanitost

U Kaňáků jsem od ledna 2017. I když nejsem z oboru, naučila jsem se během roku ovládat pět strojů. Myslím si, že jsem dokázala, že práce ve výrobě není jenom pro chlapy.

### ■ Jakým způsobem ses o firmě dozvěděla?

O firmě Karel Kaňák jsem se dozvěděla od mého bratra, který je již třetím rokem jejím zaměstnancem. Po celou dobu byl s prací, s vedením podniku i s kolektivem spokojený, a to byl důvod, proč jsem se rozhodla ucházet se o práci v této firmě i já.

### ■ Jak dlouho ve firmě působíš?

Ve firmě pracuji od ledna roku 2017.

### ■ S jakými pracovními zkušenostmi jsi do firmy Karel Kaňák přišla?

Zkušenosti v oboru jsem neměla vůbec žádné. Před nástupem do týmu Kaňáků jsem vystřídalala dvě zaměstnání. Jelikož mám vystudovaný obor hotelnictví a turismus, mé první

kroky po dokončení studia vedly do práce v hotelu. Zde jsem nastoupila jako servírka. Postupem času jsem zastávala takřka veškeré funkce podle potřeby. Toto zaměstnání bylo pro mě velmi přínosné nejenom díky zkušenostem, které jsem získala. Po třech letech jsem potřebovala změnu. Nastoupila jsem do firmy, která se zabývá kataforézním lakováním kovových dílů, zejména pro automobilový průmysl. Náplní mé práce byla stoprocentní kontrola jednoho druhu výrobku. Takhle práce byla jednotvárná a chování vedoucích pracovníků k zaměstnancům nebylo příkladné a možnost kariérního růstu byla také malá. Proto jsem se po třech letech rozhodla práci změnit, a tak

jsem nastoupila do firmy Karel Kaňák.

### ■ Jakou oblastí činností se ve firmě zabýváš?

Momentálně ve firmě obsluhuji ohýbací automaty.

### ■ Co se ti na práci v této firmě nejvíc líbí?

Na mé práci se mi nejvíce líbí rozmanitost a technické zaměření. Každá zakázka je svým způsobem jiná, tím pádem je člověk nucený nad práci přemýšlet a nestává se rutinou. Líbí se mi, že jsem se naučila obsluhovat takové stroje i bez technického vzdělání.

### ■ Co pro tebe znamená pracovat pro firmu Karel Kaňák?

Znamená to pro mě jistotu práce, férové jednání,

▲ Firemní sjezdění Vltavy. Spolu se svými bratry, kteří ve firmě taky pracují.

Sympatická mladá žena se stala ve firmě během roku skokanem výroby i zaměstnancem roku.

a především příjemný kolektiv.

### ■ Jaké první slovo tě napadne, když se řekne firma Karel Kaňák?

Slušná firma.

### ■ Jak jsi reagovala na to, že ses stala zaměstnancem roku a zároveň i skokanem výroby?

Ani jedno ocenění jsem nečekala a dojalo mě to. Ocenění skokan výroby bylo za rychlý kariérní růst ve firmě. Zaměstnancem roku mě zvolili moji kolegové. Nečekala jsem, že bych jako nový zaměstnanec mohla být zvolena.

### ■ V čem si myslíš, že tvůj úspěch spočívá?

Nejsem si jistá, zda mi tato ocenění právem náleží, ale myslím si, že jsem byla zvolena zaměstnancem



## Marie Kotásková

**Vystudovala jsem střední školu v oboru hotelnictví a turismus. Mezi mé zájmy patří cestování, výlety, jízda na motorce a zvířata. Zejména kočky. Před rokem jsem si splnila svůj sen a koupila si svou první motorku. Dalším mým koníčkem je pečení dortů a jiných dobrot.**

roku díky svému pozitivnímu přístupu a vstřícnému chování. A taky možná díky dortíčkům a sladkostem, které občas připravím. Myslím si, že titul skokan výroby jsem získala díky tomu, že jsem se během krátké

doby naučila postupně ovládat pět strojů.

### ■ Bereš tato ocenění jako výzvu se neustále zlepšovat?

Tato ocenění mě neustále nutí se snažit zlepšovat. Chtěla

bych, abych si tato ocenění opravdu zasloužila, a budu se snažit pro to udělat maximum.

### ■ Máš nějaké další profesní cíle?

Zatím jsem nepřišla na to, kam bych se chtěla profesně posunout, ale obsluha ohýbacích automatů určitě nebude mou konečnou profesí. Pokud se objeví pracovní pozice, na kterou bych se chtěla posunout, budu ráda, když to bude pozice ve firmě Karel Kaňák.

### ■ Čemu se ráda věnuješ ve svém volném čase?

Svůj volný čas ráda trávím jízdou na motorce, turistikou, výletováním a s přáteli. Občas upeču dortíky nebo cukroví a také se starám o své dvě kočky.

### ■ Co tě ráno dostane z postele?

Z postele mě zaručeně dostanou každý den moje kočky, které mě nenechají dlouho spát. A jelikož jsem pozitivní člověk, tak je to samozřejmě chuť do života a touha zažívat nové zkušenosti a zážitky.

### ■ Co bys popřála firmě Karel Kaňák do budoucna?

Firmě Karel Kaňák bych popřála hodně úspěchů mezi top firmami, ale také aby firma nepodlehla velkému náporu a nestala se pouze jednou z mnoha firem v oboru. Přeji jí, aby zůstala nadále výjimečnou firmou s dobrým jménem, o které budou zaměstnanci mluvit jenom v dobrém a budou do práce chodit s chutí.

### Svůj volný čas ráda trávím v přírodě.



# DOBRÝ OBCHODNÍ VZTAH JE O SKUTEČNÉM PARTNERSTVÍ

Cardbox Packaging s.r.o. patří ke špičce ve výrobě papírových obalů pro potravinářský průmysl. Kudy vedla cesta k úspěšné společnosti, kam firma dále směřuje a jak je propojena spolupráce s firmou Karel Kaňák? Tyto a další otázky jsme položili výrobnímu řediteli Liboru Miloševskému.

■ **Jak byste stručně představil vaši firmu?**

Něco málo přes devadesát skvělých lidí pracuje v Cardbox Packaging s.r.o. na výrobě papírových obalů pro potravinářský průmysl. Majetkové propojení s Greiner Packaging Group určuje, kam hlavně směřují naše výrobky – jedná se především o kartonové obaly plastových kelímků.

■ **Vaše firma začala pracovat teprve v roce 2012, avšak roste neskutečnou rychlostí, čemu nebo komu tento úspěch přisuzujete?**

Jednoznačně těm na začátku asi dvaceti a nyní devadesáti lidem. Jejich energie, motivace, vnitřní síla a snaha vyjít zákazníkovi vstříc stojí za tím, že jsme tam, kde jsme.

■ **Které společnosti patří mezi vaše zákazníky?**

Velkou většinu našeho obratu tvoří jednotlivé závody Greiner Packaging po světě. Jsme aktivní také na lokálním českém trhu a daří se nám také v německy mluvících zemích.

■ **V lednu 2017 jste nainstalovali ve vaší**

**společnosti nový stroj. Co bylo důvodem této velké investice a jak ji hodnotíte?**

Výsek byl úzkým místem celého našeho výrobního procesu. Celou řadou opatření v oblasti zvyšování produktivity jsme se neustále zlepšovali, ale s ohledem na stáří strojů jsme se dostávali na limity, které již nebylo možné překročit. Proto jsme investovali do nového stroje.

■ **nám prozradit, čeho se tyto certifikáty týkají?**

V případě BRC-IOP (pro evropské trhy) a FDA (pro USA) jde o bezpečnost potravin. Důležité je, aby výrobní proces, použité materiály, stroje nebo lidé nemohli ohrozit zdravotní nezávadnost našich produktů. Celý systém řízení firmy je nastaven tak, aby byla aktivně vyhledána možná rizika a aby jim bylo předcházeno. Ať už

**Jsem i nadále otevřený novým výzvám a jako člen týmu beru vážně i všechny cíle skupiny.**

A jak tento počín hodnotím? Jako byste přisedli z Felicie do pěkně vyladěného Superbu. Rychleji, bezpečněji, pohodlněji a s větší jistotou se dostanete, kam potřebujete. Nový výsekový stroj přináší mnohem více produktivity, spolehlivosti, kvality a flexibility, kterou můžeme zákazníkovi nabídnout.

■ **Vaše firma je držitelem mnoha certifikátů, mimo jiné i Certifikátu BRC Packaging či Certifikátu FSC®. Mohl byste**

jde o používání výhradně nízkomigračních barev v tisku, dezinfekci rukou před vstupem do výroby, systém řízení nápravných opatření při reklamacích nebo používání potravinářských maziv ve všech strojích.

U výrobků s označením FSC jde v podstatě o to, že materiál na výrobu kartonu byl použit ze dřeva, které rostlo v lesích obhospodařovaných ekologicky, udržitelně, a hospodaření v nich je šetrné k přírodě a místním lidem.





■ **Jste se zástupci firmy Karel Kaňák stále v kontaktu? Co konkrétně řešíte?**

Kontakt s „Kaňáky“ je intenzivní, téměř každodenní. Nejčastější věci k řešení jsou nové projekty a to, jak daný nástroj bude či nebude fungovat.

■ **Jak byste ohodnotil tento obchodní vztah se společností Karel Kaňák?**

Můj názor je, že obchodní vztah nedělá pouze cena a termín, ale především to, zda je váš dodavatel či zákazník skutečným partnerem. My si zakládáme na dlouhodobých vztazích, a to jak obchodních, tak s našimi zaměstnanci. Proto je pro nás naprosto klíčové, abychom našemu dodavateli mohli absolutně důvěřovat a on důvěřoval nám. Já osobně a myslím, že i mí kolegové, cítím, že takovýto vztah s „Kaňáky“ máme.

■ **Doporučil byste služby a produkty firmy Karel Kaňák i ostatním firmám?**

V případě, že jim jde o dlouhodobý obchodní vztah, pak ano. Vždy a všude se vyskytují problémy, věci ke zlepšení. Důležité však z mého pohledu je, jak se daný partner k těmto záležitostem postaví a jak je řeší. Se společností Karel Kaňák jsme doposud vše vyřešili ke spokojenosti obou stran.

■ **Jistě jste pracovní velmi vytížen, jak nejraději relaxujete ve svém volném čase?**

Baterky dobijím dvěma způsoby. Jednak se věnuji své rodině, kdy máme společné aktivity, jezdíme na výlety, sdílíme zážitky. Důležité je totiž zapomenout na problémy pracovního dne.

Druhý způsob relaxace je pro mě sport. Zjistil jsem, že je pro mě i duševní zdraví důležité sportovat. Proto až třikrát týdně věnuji svůj volný čas běhu. Mysl se na hodinu a půl odebere někam do podvědomí a pak se vynoří osvěžená a schopná znovu pracovat.

## Libor Miloševský

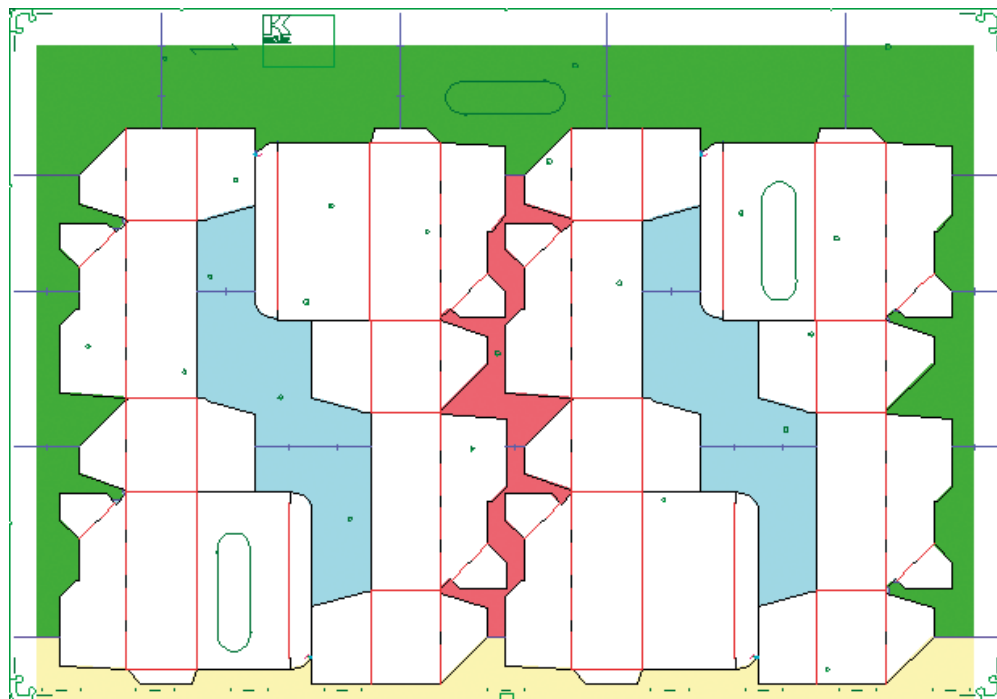
**Ve firmě Cardbox Packaging s.r.o. pracuje na pozici výrobního ředitele 5 let. Předtím působil ve sklářském průmyslu. Je ženatý, má 3 děti – dva chlapece a jednu holčičku. Ve volném čase se věnuje především rodině a sportu. Rád běhá a jezdí na kole.**

# Odstraňování odpadu

Než se pustíme do dalšího článku, zkuste si položit otázku, zda máte ve firmě dostatek lidí. Rádi bychom otevřeli téma, které vám pomůže při produkci. A to v sekci odstraňování odpadu z vyseknutého archu.

**M**áme více důvodů, proč na archu po vyseknutí krabiček musí zůstat nějaký odpad, např. u chytačů, po stranách archu, kvůli protažení strojem, mezi užitkami, kvůli přechodu barvy, nebo aby krabice držely mezi sebou a arch se protáhl strojem. Posledním důvodem, proč zůstává odpad na archu, je, že stroj nemá vylupovací nebo rozlamovací sekci.

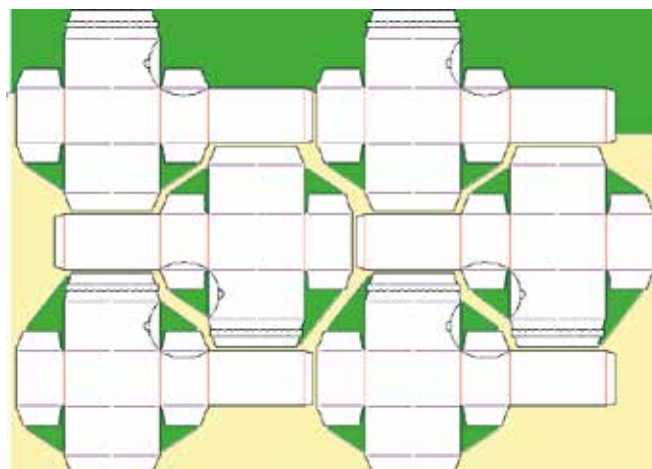
**1 RUČNÍ VYLAMOVÁNÍ –** nejčastěji používané řešení, ale je správné? Při dnešní nejnižší nezaměstnanosti, a kdy je problém sehnat nové zaměstnance, asi ne. Potřebujete postavit k jedné paletě min. jednoho až dva lidi, aby co nejrychleji a efektivně oddělili skládačky od odpadu a následně je přeskládali do krabic nebo na paletu. Tyto konstrukce je ideální připravit a rozdělit odsekovými noži, aby se dal odpad jednoduše odtrhnout.



## 2 RUČNÍ/STROJNÍ ODTRHÁVÁNÍ ODPADU

– jako další možnost se nám nabízí použít zařízení se zoubky. Toto zařízení dokáže velmi rychle a efektivně odstranit odpady. Nevýhodou je, že odpad nesmí zabíhat do krabic.

Při tomto způsobu vylupování může dojít k natržení obalu. Strojní odtrhávání je maximálně efektivní při rovných, dlouhých odpadech.



**3** Jako poslední a neefektivnější odstranění odpadů je a vždy bude odstranění strojově přímo při průchodu archu strojem. Po výseku se odstraní odpad ve vylupovací sekci. Následně arch přejde do separační sekce, kde se vyseparují skládačky, a pak strojem vyjede jenom odpad. Tento poslední případ je neefektivnější. Stroje dokážou vysekávat, odstraňovat odpad a vyseparovat skládačky v rychlosti až 8 000 archů za hodinu. Co se týká tvaru odpadu, tak skládačky se musí rozložit, aby prošly strojem a nedocházelo k roztržení (rozpadnutí) archu.



## Rodinný den u Kaňáků se vydařil

V areálu firmy proběhla rodinná akce pro zaměstnance. Měsíční příprava se opravdu vydařila! Navíc slunné počasí, které jsme si přáli, bylo vyslyšeno.

**A**reál u Kaňáků byl naplněn 250 lidmi, z toho 70 bylo dětí, pro které byla připravena zábava v podobě atrakcí s prolézačkami, připraveno bylo i malování na obličej či karikované malování portrétů. Velký úspěch u malých, ale i velkých

měly soutěže. Ke všeobecnému veselí hrála Neoveská cimbálová muzika.

Na programu byla mimo jiné i prohlídka výrobních prostorů, kde měli návštěvníci možnost poskládat si domeček z plně lepenky, krychličku z gumy či vyrobit raznici.

Časovou zručnost si pak mohli přítomní otestovat v soutěži ve skládání. Veselo bylo i při soutěžích v žonglování s míčem, tahání vody košťěrem s překážkovým během.

A co by to bylo za akci, kdyby na ní chybělo dobré jídlo a pití. V nabídce bylo opékané sele,





guláš či maďarské speciality, které přivezli kolegové z naší pobočky z Jászberény. Dobroty bylo možné zapít pivem z regionálního pivovaru, lahodným vínem nebo burčákem. Pro děti byla zase připravena například výborná bezinková limonáda.





# RYLOVÁNÍ – OZNAČENÍ PO OBOU STRANÁCH

## Výhody

-  velmi snadná a jednoduchá kontrola
-  zamezení nesprávnému osazení výšky
-  viditelnost výšky díky nepřetržitému označení po celé délce i na krátkých délkách
-  informace o výšce je čitelná i po osazení do nosné desky = lepší kontrola

